

Karel Valter
VSTUPUJÍCÍ PŘÍRODA
• 20. 2. – 30. 3. 2015 •



foto: Radek Postl

Narodil se 17. února 1909 v Českých Budějovicích v rodině nájemce schwarzenberského hostince na lineckém předměstí Karla Valtra, původem z Prahy, matka Marie Šmídová pocházela z Českých Budějovic. Měl ještě tři mladší sourozence Mínu, Marii a Jaroslava.

Už jako chlapec hrával občas na varhany v nedalekém kostele sv. Jana Nepomuckého. V letech 1924 –1928 studoval na Učitelském ústavu v Českých Budějovicích, 1932 vykonal odborné zkoušky z kreslení a matematiky. 1933 – 1935 studia na Vysoké škole pedagogické v Praze. Učil na škole v Českých Velenicích (1928 – 1938), kde se seznámil se svou kolegyní Pavlou Mikuláškovou. Uzavřeli manželství v r. 1936.

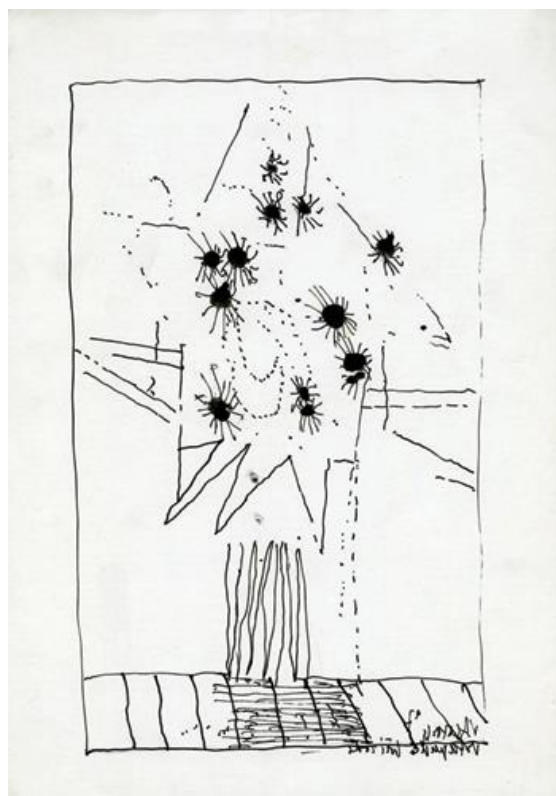
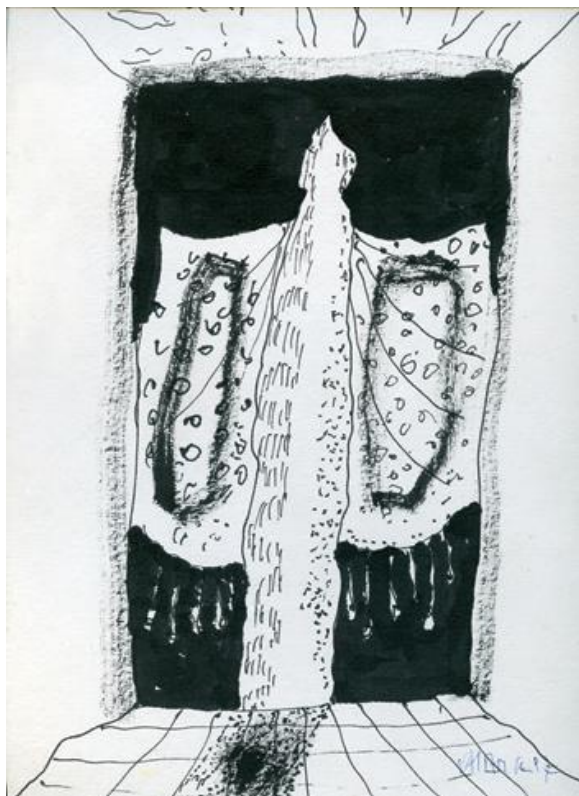
Na této škole působil do r. 1930 i Josef Bartuška, který na něj měl velký vliv a 1931 jej uvedl do českobudějovické umělecké skupiny LINIE. Jejím členem byl až do ukončení skupinové činnosti v roce 1938.

Po mnichovském diktátu, kdy došlo k obsazení pohraničí, se museli z Českých Velenic odstěhovat. Valter pak učil na škole v Mladé Vožici (1938 – 1940) a nakonec v Táboře (1940 - 1943, 1945 – 1959), odkud pocházela jeho manželka. 1939 byl na doporučení malíře Oty Matouška přijat do Sdružení jihočeských výtvarníků. V době nacistické okupace byl pro napomáhání odboji zatčen a vězněn v Táboře, Kladně a pak v koncentračních táborech v Terezíně a Buchenwaldu (1943 – 1945), odkud se vrátil 21. května 1945.

Jeho silné sociální cítění, dané též chudým původem, jej už v koncentračním táboře přivedlo do komunistické strany. Toto přijetí však nebylo akceptováno funkcionáři doma, kteří nebyli politickými vězni a musel se proto po válce podrobit nové přijímací proceduře. I v pozdějších dobách docházelo ke střetnutím jak s politickými funkcionáři, tak s funkcionáři SČVU. Některé měly za následek nepřijetí jeho prací na výstavy, jiné nabyly až podoby štvánice a způsobily mu i vážné problémy zdravotní. Počátkem sedmdesátých let dokonce omezily jeho tvorbu. 1959 – 1971 učil na výtvarném odboru Lidové školky umění v Táboře. Žil až do své smrti v roce 2006 v Táboře.

Byl členem českobudějovického uměleckého sdružení Linie (1931-1938), Sdružení jihočeských výtvarníků (1939 – 1950), Bloku socialistických výtvarných umělců (1945), Svazu československých výtvarných umělců (1950 – 1968).

V letech 1966 - 1968 vykonával funkci předsedy krajské organizace SČVU. Od 1962 člen budějovické tvůrčí skupiny Kolektiv, 1966 člen tvůrčí skupiny Index. Po federalizaci členem Svazu českých výtvarných umělců (1970 – 1989) a od 1990 Unie výtvarných umělců – Asociace jihočeských výtvarníků.



SAMOSTATNÉ VÝSTAVY:

- 1947 Praha, Divadlo E.F. Buriana
- 1948 České Budějovice, Jihočeské divadlo
- 1955 Tábor, klub n. p. Jiskra
- 1958 Praha, Český fond výtvarných umění - síň Purkyně
- 1959 Brno, Dům umění
- 1960 Karlovy Vary, Galerie umění (s Františkem Doležalem)
- 1963 České Budějovice, Dům umění
- 1964 Ostrov nad Ohří, Galerie umění
- 1964 Cheb, Galerie výtvarného umění
- 1965 Praha, Galerie Vincence Kramáře
- 1966 Tábor, Divadlo Ivana Olbrachta
- 1967 Tábor, Divadlo Ivana Olbrachta
- 1968 České Budějovice, Dům umění
- 1968 Rychnov nad Kněžnou, Orlická galerie
- 1972 Tábor, Divadlo Ivana Olbrachta
- 1972 Praha, Galerie Vincence Kramáře
- 1972 Milevsko, Klub pracujících
- 1972 České Budějovice, Krajské středisko památkové péče
- 1974 Tábor, Divadlo Ivana Olbrachta
- 1975 České Budějovice, AJG - Dům umění
- 1977 Tábor, Divadlo Ivana Olbrachta
- 1979 Karlovy Vary, Galerie umění
- 1980 České Budějovice, Malá scéna DK
- 1980 České Budějovice, Galerie na dvorku
- 1981 Plzeň, Galerie Luna
- 1982 Jindřichův Hradec, Okresní muzeum
- 1982 Beroun, Městské kulturní středisko Hvězda
- 1982 Ostrov nad Ohří, GU K. Vary – Letohrádek Ostrov n. Ohří
- 1982 Plasy, Státní klášter
- 1982 Plzeň, Okresní kulturní středisko
- 1982 Praha, Galerie Vincence Kramáře
- 1982 Štětín (Polsko), Čs. kulturní a informační středisko
- 1984 Tábor, Muzeum husitského revolučního hnutí – Bechyňská brána
- 1984 Litoměřice, Severočeská galerie výtvarného umění
- 1986 Soběslav, Rožmberský dům
- 1987 Brno, Dům umění
- 1987 Tábor, Divadlo Ivana Olbrachta (s B. Laudou)
- 1988 Kozel, Státní zámek

1988 České Budějovice, Malá galerie Kulturního střediska Hroznová
1989 České Budějovice, Dům umění
1989 Ostrov nad Ohří, G. umění K. Vary – Letohrádek Ostrov n. Ohří
1989 Blatná, Městské muzeum
1989 Sovinec, Galerie U Štreitů
1989 Vlachovo Březí, Městský národní výbor
1990 Praha, Národní galerie – Městská knihovna
1990 Pardubice, Východočeská galerie
1991 Plzeň, Galerie X Centrum
1991 Frýdek-Místek, Muzeum Beskyd
1991 Příbram, Dům umění
1991 Ostrava, Galerie d (s J. Harcubou)
1992 Frýdlant nad Ostravicí, Galerie Domov
1992 Český Těšín, Těšínské divadlo
1992 Ostrava, Galerie d
1992 Praha, Obvodní kulturní středisko Vltavská
1992 České Budějovice, Galerie MF
1992 České Budějovice, AJG - Dům umění (s Miroslavem Páralem)
1992 Jihlava, Oblastní galerie vysočiny (s M. Páralem)
1992 Tábor, Galerie Bastion (s Janem Kunovským)
1993 Klatovy, Galerie U bílého jednorozce
1993 Olomouc, Galerie Aura
1993 Praha, Galerie Vltavín
1993 Český Krumlov, Mezinárodní kulturní centrum E. Schieleho
1994 České Budějovice, Wortnerův dům AJG
1997 Písek, Prácheňské muzeum
1998 České Budějovice, Wortnerův dům AJG
1998 Tábor, Galerie 140
1999 České Budějovice, Wortnerův dům AJG
1999 Karlovy Vary, Galerie umění
1999 Český Krumlov, Egon Schiele Art Centrum
2001 České Budějovice, Galerie Hrozen
2001 Tábor, Divadlo Oskara Nedbala
2001 Sezimovo Ústí, Galerie MAS
2001 Soběslav, Rožmberský dům
2001 Kutná Hora, Galerie Felixe Jeneweina
2001 Planá na Lužnici, galerie Městského úřadu
2002 Zlín, Krajská galerie výtvarného umění
2004 Plzeň, Galerie Jiřího Trnky

2004 České Budějovice, Wortnerův dům AJG

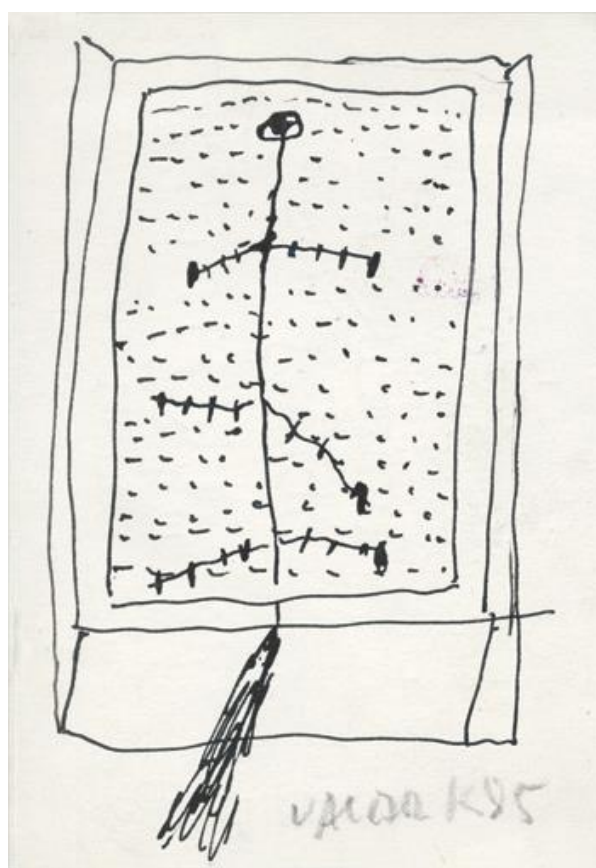
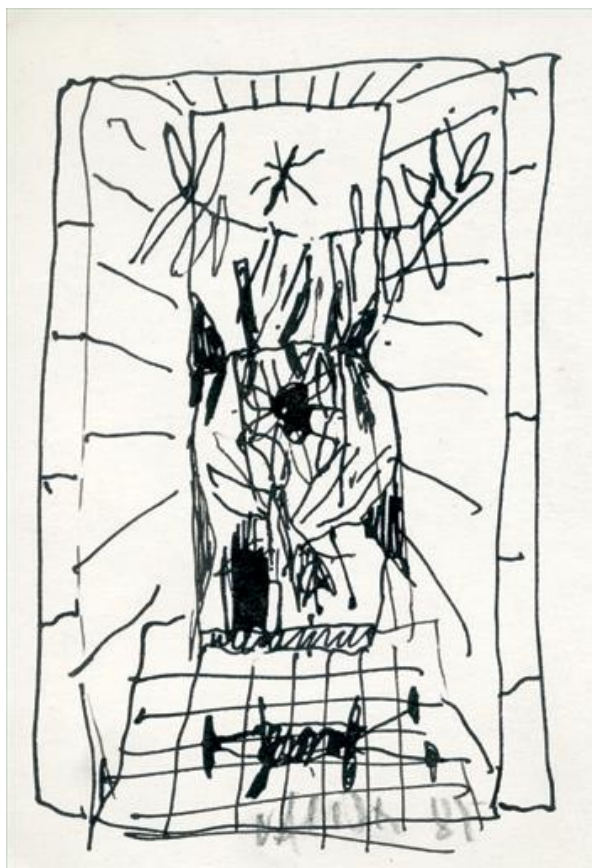
2004 Praha, Galerie České pojišťovny

2005 Pardubice, Galerie FONS

2008 Praha, Topičův salon

a další

Kromě samostatných výstav se zúčastnil více než stovky společných výstav. Je zastoupen ve sbírkách mnoha státních institucí a galerií a v soukromých sbírkách u nás i v zahraničí.



Karel VALTER - VSTUPUJÍCÍ PŘÍRODA

Téměř po deseti letech se vracíme v Galerii FONS k dílu Karla Valtera. V roce 2005 jste měli možnost vidět PAPIŘOTISKY- díla z jednoho z jeho významných tvůrčích období. Dnes vás vítám na komorní výstavě kreseb a grafických prací VSTUPUJÍCÍ PŘÍRODA. Situace je však dnes docela jiná. Na konci roku 2006 Karel Valter zemřel a jeho dílo se tak uzavřelo.

Karel Valter se narodil před I. světovou válku, prožil a tvůrčím způsobem zasáhl do kulturního dění první republiky. Věnoval se v té době i fotografii a jeho jméno je dnes uváděno mezi významnými tvůrci české experimentální fotografie.

Prožil, mnohdy bolestně na vlastní kůži, všechny následující dějinné peripetie: válku, věznění v koncentračním táboře, poválečnou euforii, 50. léta, oživení a naděje koncem 60. let, sovětskou invazi, hluboký společenský a morální úpadek v době normalizace a konečně i změnu poměrů po roce 1989. Zachoval si však nezávislost a jeho tvorba se vyvíjela svou vlastní svobodnou cestou. Mimo jiné i proto, má dnes jeho dílo pevné místo v českém výtvarném umění. Po mnoha nesnázích vyšla v roce 2007 konečně Valterova monografie, jeho práce byla a patrně nadále bude zhodnocena výstavami v mnoha galeriích a právem se těší zájmu galeristů.

Karel Valter se dožil bezmála sta let. Dlouhověkost, pokud se člověk těší alespoň přijatelné kondici, přináší výhodu nadhledu a v případě osobnosti jako byl Karel Valter asi i určitého taoistického přístupu. Všechno se jakoby opakuje, pro zaujatého pozorovatele ale není nic stejné. Karel Valter nebyl z umělců, kteří obtížně hledají inspiraci. Byl otevřený tomu, co ho inspirovalo celoživotně – přírodě. V ní se sice také všechno opakuje, ale všechno je pokaždé jinak. Došel ve své práci k vlastnímu výrazu. Tvořil v duchu toho, co kdesi poznamenal Paul Klee: „*umění neopakuje viditelné, ale činí viditelným.*“

Otevřeným oknem jen naznačeným barevným pastelem na černém papíře můžete pozorovat pestrobarevného ptáka při zpěvu, jako tomu je na barevné kresbě, která byla pozvánkou na tuto výstavu. Když jsem pozvánku rozeslal svým kolegům ve firmě, jedna z kolegyň mi žertem odpověděla, že jdeme s křížkem po funuse, protože Picasso už byl. Na vysvětlenou: tím Picassem mínila výstavu dětských kreseb, kterou každoročně pořádáme pod názvem „Hledá se nový Picasso!“. Tato dáma tak v lehké ironii bezděčně pojmenovala podstatu a zároveň složila tvůrci i poklonu. Kdo z nás se umí přiblížit lapidárnosti a expresivitě dětského výtvarného projevu? Jen talentovaný malíř, my ostatní jsme tuto schopnost dávno ztratili.

Vstupující příroda je název, který Karel Valter použil pro některé své kresby. Do přírody chodil malovat celý život a jednou se sám sebe zeptal: Proč by nemohla příroda vstoupit k nám? Možná vstupující přírodu symbolizují naznačená otevřená okna.

Na výstavě jsou ale také kresby s jiným tématem. Kresba „Sidonie Nádherná“ je výtvarným ztvárněním návštěvy Rainera Maria Rilkeho ve Vrchotových Janovicích popsané detailně v jeho dopisu. Silný dojem na Rilkeho udělal obraz, jak mu v zšeřelé krajině, přichází v ústrety Sidonie Nádherná v červených šatech.

Zámecký park ve Vrchotových Janovicích byl ostatně místem, které Karel Valter v 80. a 90. letech rád navštěvoval. Inspiroval ho trochu zpustlý zámecký park a zámek i dnes již legendární život a osud Sidonie Nádherné.

Stejně tak, inspirován četbou, navštěvoval Karel Valter místa spojená s Karlem Hynkem Máchou a jeho dílem. Vytvořil řadu kreseb, na kterých své vjemy z Máchova díla ztvárnil. Zde vystavená Jeskyně je jednou z nich.

Výstava Vstupující příroda nám dovoluje nahlédnout do nejintimnější, ale zároveň nejsyrovější části malířské práce. Kresba a skica jsou mnohdy předobrazem příštích pláten, ale vždy jsou nejautentičtějším autorovým projevem. Dokonce mnozí tvrdí, že kresba nemilosrdně odhaluje míru malířova talentu.

Hovoříme-li o Karlu Valterovi, nemůžeme pominout jeho vztah k hudbě. Na závěr bych vám proto rád přečetl zprávu, která jej myslím dobře vystihuje. Poslal ji fotograf Jindřich Štreit – autor zde vystavené fotografie:

Milý příteli,

gratuluji k výstavě. S Karlem jsem se dlouhá léta přátelil. Byl to vynikající člověk. Miloval flétnu. Jednou jsem vzal se sebou do Tábora i dceru Moniku, která mu doma hrála. Byly to krásné chvíle. Rád na něho vzpomínám.

Srdečně Jindra ze Sovince

Jan Adamec