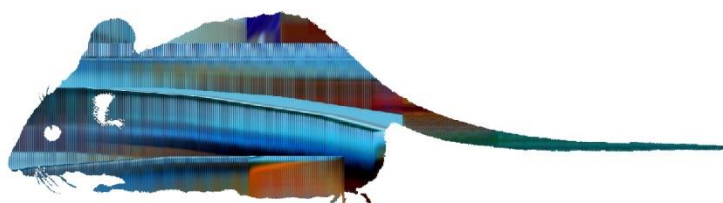


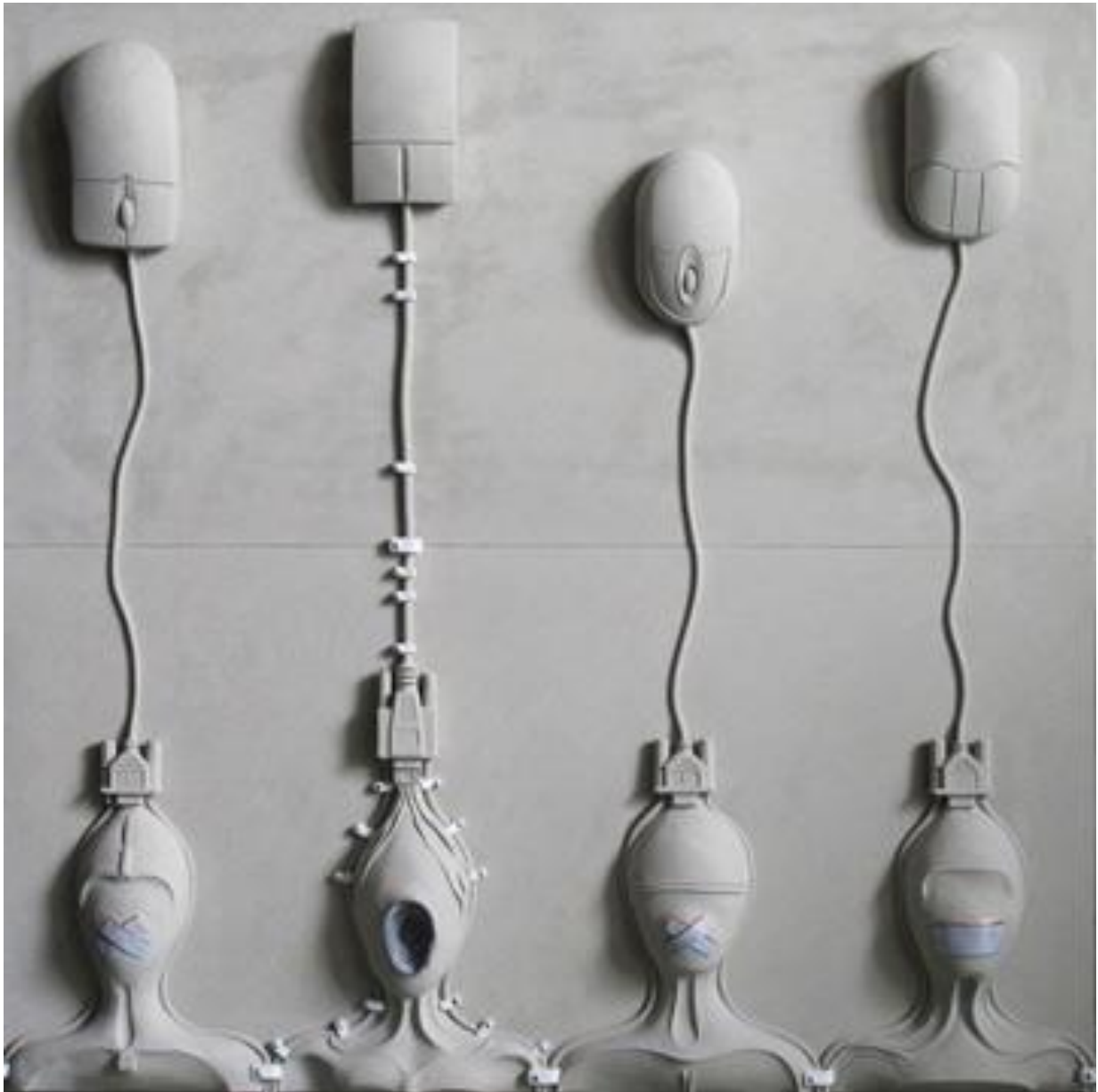
# O M Y Š Í C H

**K. Dvořák, A. Heini, M. Hozová,  
V. Sokol, J. Steklík, P. Šmíd,  
P. Veselý**  
• 26. 6. – 22. 1. 2014 •



*Myš, Karel Dvořák*

Myš domácí (*Mus musculus*) je z řádu hlodavců a třídy savců. Myši mají vynikající sluch, ale slabý zrak. Čich mají rovněž vynikající a často se podle něj řídí např. při hledání potravy. Pohybují se hlavně v noci. Myši slyší až do 80 kHz a dorozumívají se velmi vysokým pískotem. Žijí v koloniích vždy s jedním dominantním samcem. Myš domácí se živí všemi zbytky jídla, dokonce i hadry, někdy i voskem a jak se můžete přesvědčit u jednoho z vystavených exponátů možná dokonce i mýdlem Hellada. Myš, původně stepní zvíře, se pravděpodobně k člověku přidala již před asi 8000 lety, tedy v době, kdy se člověk stal z lovce zemědělcem a začal pěstovat obilí. Brzy zjistila, že z lidských zásob se snáze užíví, a že v blízkosti lidí je lépe chráněná před nepřáteli. Člověk si sice přibral na pomoc kočky, aby myši vyhubily, ale to se nepodařilo. Jejich schopnosti přizpůsobení a rozmnožování jim po celá tisíciletí zajistily nejen místo v přírodě, nýbrž i v kulturní historii lidstva. Myš byla tak nevyhubitelná, tak všudypřítomná, že se stala nejen nejhorším škůdcem, nýbrž i mýtem. Příznačné pro rozmnožovací schopnost myši je pořekadlo za starého Egypta a Říma: **Prší myši**. Často byly možná proto myši zobrazovány jako dešťové kapky. Řekové se například domnívali, že myši jsou bouřkové bytosti, které útočí v mracích a posílají k zemi blesky. Každopádně se při problémech s myšmi nebo k ochraně před nimi obětovalo bohům. Myši se ale rovněž chovaly v chrámech a uctívaly jako posvátné. Před více než 4000 lety postavili Kréťané chrám na ostrůvku Tenedos, ve kterém byly myši chovány a krmeny. Podnět k tomu dalo vítězství Kréťanů nad Ponty. Během bojů prý myši pomáhaly tím, že přehlodávaly kožené řemínky zbroje pontských bojovníků, takže už se nedala použít. Rovněž Egyptané chovali myši již před asi 4000 lety. O málo později již byly pravděpodobně známé první bílé a strakaté myši, a to jak v Řecku, tak v Egyptě nebo Číně. Právě bílé myši byly považovány za posvátné. Měly přinášet štěstí a udržovat v odstupu divoké myši.



*Myši – reliéf, Martina Hozová*

Často byly možná proto myši zobrazovány jako dešťové kapky. Řekové se například domnívali, že myši jsou bouřkové bytosti, které útočí v mracích a posílají k zemi blesky. Každopádně se při problémech s myšmi nebo k ochraně před nimi obětovalo bohům.

Myši se ale rovněž chovaly v chrámech a uctívaly jako posvátné. Před více než 4000 lety postavili Kréťané chrám na ostrůvku Tenedos, ve kterém byly myši chovány a krmeny. Podnět k tomu dalo vítězství Kréťanů nad Ponty. Během bojů prý myši pomáhaly tím, že přehlodávaly kožené řemínky zbroje pontských bojovníků, takže už se nedala použít.

Rovněž Egypťané chovali myši již před asi 4000 lety. O málo později již byly pravděpodobně známé první bílé a strakaté myši, a to jak v Řecku, tak v Egyptě nebo Číně. Právě bílé myši byly považovány za posvátné. Měly přinášet štěstí a udržovat v odstupu divoké myši.

V Číně jsou již téměř 3000 let známé myšky tanečnice. Myšky tanečnice jsou takřka vždy černo-bíle strakaté myši. Často mají bílou skvrnu na zádech, bílou lysinu na čenichu a bílou skvrnu na břicho. Jsou to myši trpasličího vzrůstu. Ve svém vývoji zaostávají již v hnízdě a už ve věku dvou týdnů se dají zřetelně odlišit od svých normálních sourozenců. V této době myši ohluchnou, protože mají silná poškození vnitřního ucha, která vyplývají z poškození mozku. Podvěsek mozkový má jisté defekty, které způsobují trpasličí vzrůst a další vady. Kvůli svým defektům nedokážou ani skákat, ani šplhat. Podle stupně poškození nejsou občas schopny běhat rovně, nýbrž jen v kruhu. Při tomto tzv. tancování se myši točí pomalu až úplně rychle v kruhu a také třepou nekontrolovaně hlavou.



Také v Japonsku se chovaly myši bílé, barevné i tanečnice. Odtud také přišly do Evropy a Severní Ameriky. Ve starém Římě a ve středověku se myši používaly proti všem možným chorobám. *Sušené, umleté na prášek, nakrájené na plátky nebo naložené v oleji se přikládaly na rány a nemocné části těla nebo se také užívaly jako lék. Dokonce i myší krev byla oblíbenou složkou receptů na uzdravení.* Ačkoliv se myši používaly jako léčivý prostředek, stejně často se doporučovaly všechny možné prostředky proti myším. Kočka jakožto jejich přirozený nepřítel měla však ještě ve středověku těžkou pozici. Byla považována za čarodějnické zvíře a stíhal ji stejně strašlivý osud jako ženy upalované za čarodějnictví. Nebyla uznávána jako přítel člověka ani jako užitečný hubitel myší. V Egyptě, kde však byly kočky naproti tomu považovány za posvátné, staly se myši jako jejich potrava nebeskou manou.

**Myš** je ale také **polohovací zařízení**, které převádí informace o svém pohybu po povrchu plochy do počítače, což vytváří **pohyb kurzoru po monitoru**. Zatímco klávesnice mají za sebou sáhodlouhou a pozvolně se rozvíjející historii, počítačová myš se objevila zcela náhle a nečekaně. Za to si také ve svých začátcích vysloužila posměšky, pohrdání a nepochopení, což ale na druhou stranu musíme chápat.

S prvním konceptem myši přišel její vynálezce, Douglas Engelbart již v roce 1963. Engelbart vyvíjel „ukazovací zařízení“ pro svůj On-Line Systém. Zkoušel různé přístupy, například přístroje, které umístěné na hlavu sledovaly uživatelské pohyby, joysticky, či světelná pera. Myš, v té době ještě nazývaná brouk (bug), však vyhrála díky své jednoduchosti konstrukce a snadnému používání. Vynález ale zůstal po dlouhou dobu před očima veřejnosti skryt a až v roce 1968 jej jeho tvůrce představil veřejnosti. Měla dřevěné tělo, dva kovové kotoučky pro udávání změn pozice v obou osách a jedno červené tlačítko. Následně nejslavněji zasáhla do vývoje tohoto zařízení firma Apple, která si licencovala myš, aby ji vzápětí použila u svého nového počítače Apple Lisa. Projekt začal v roce 1978 a počátkem osmdesátých let již byly Lisy dostupné koncovým uživatelům. Vymyšlen zde byl i mechanismus s kuličkou, jenž přetrval

až do příchodu optických myší. Od počátku 80. let, se myš stala víceméně standardní periferií osobních počítačů a dosud neexistuje jiný výrobek, který by její pozici nějak vážně ohrožoval.

Myš tedy, ať již skutečná nebo v přeneseném smyslu slova je tedy všudypřítomná. Věhlasnou se stala například pražská Galerie Myšák hostící ve svých exkluzivních apartmánech škůdce daleko předčí samotné myši.

Kníže Myškin vstoupil do dějin světové literatury sice jako Idiot, je však rovněž nepřehlédnutelnou postavou.

Myš je alespoň slovesně přítomna také v každé naší myš-lence.

Není tedy divu, že je inspirací pro výtvarná i slovní ztvárnění a také pro umělce, kteří vytvořili díla na tuto výstavu.

*Jan Adamec*