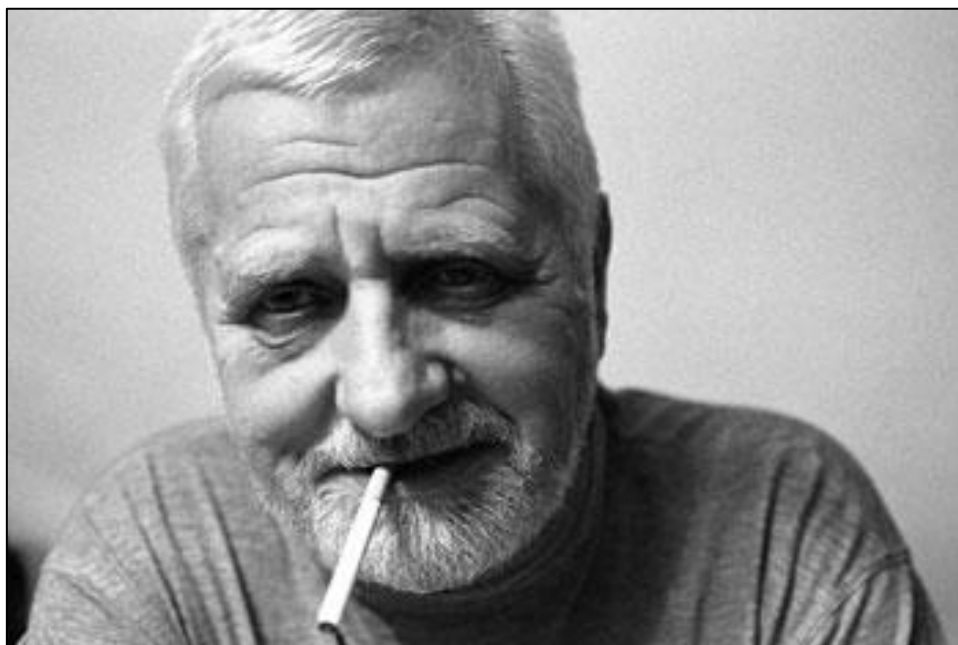


# Bedřich Novotný

## NEZNÁMÉ PORTRÉTY

• 4. 9. – 19. 10. 2015 •



*Foto Jan Adamec*

1. 7. 1935 - 10. 11. 2012. Žil a pracoval v Pardubicích

### **Studia**

1953 – 57 Vyšší uměleckoprůmyslová škola v Praze

1957 – 58 Akademie výtvarných umění v Praze, prof. V. Rada

### **Samostatné výstavy**

1966 Dílo Pardubice

1970 Dílo Pardubice

1991 Dílo Pardubice

1995 Galerie Gong, Pardubice

1997 Galerie Gong, Pardubice

1999 Galerie Gong, Pardubice

2005 Zámek Litomyšl

2007 Galerie Univerzity, Pardubice

2008 Galerie FONS, Pardubice

## **Společné výstavy**

- 1959 Dílo Pardubice (s Jiřím Lacinou)
- 1962 Galerie Za Pasáží, Pardubice
- 1962 Salon Polička
- 1967 Galerie Koszalin, Polsko
- 1968 Východočeští výtvarníci, Atomový kryt Pardubice
- 1980 Východočeská galerie Pardubice
- 1984 Východočeští výtvarníci, Galerie Česká Třebová (s A. Hajnem, J. Lacinou a J. Procházkou)
- 1989 Výtvarná bilance 89, Hradec Králové
- 1990 Český týden Krefeld, Německo
- 1990 Východočeská galerie Pardubice
- 1994 Selb, Německo
- 1995 Salon UVU, Pardubice
- 1997 5 + 1, Zámek Litomyšl
- 1999 Salon UVU, Pardubice
- 2000 Salon UVU, Zámek Nasavrky
- 2002 Stará reálka, Pardubice (s F. Kynclem, J. Lacinou a J. Procházkou)
- 2003 Pardubický salon, Dům u rytířů Litomyšl
- 2004 Pardubický salon, Zámek Litomyšl
- 2007 Salon UVU, Galerie Přihrádek, Pardubice
- 2009 Hráči, Galerie moderního umění Hradec Králové
- 2010 Hráči, AJG – Wortnerův dům, České Budějovice



*Marie Matznerová*  
*tempera na papíře; 64 x 87,5 cm*



*Václav Novák*  
olej na překližce; 36,5 x 43,5 cm



*Miloš Vodička*  
olej na kartonu; 34,5 x 47,5 cm

## NEZNÁMÉ PORTRÉTY

Bedřich Novotný byl svým založením introvert, o svém malování příliš nemluvil a myslím, že to ani moc neuměl. Jeho generace byla toho názoru, že dobré dílo se chváří samo. Ostatně ani neměla dnes obvyklou průpravu mluvit o své práci raději více než méně, ale hlavně vždy v superlativech. Všichni spíš očekávali zhodnocení z vnějšku, protože propagovat sám sebe bylo jaksi nepatřičné. Zároveň je ale dlužno podotknout, že větší část života prožila v politickém režimu, který svobodný projev umělce ani neočekával a už vůbec neměl v úmyslu umožnit jeho prezentaci ve veřejném prostoru.

B. N. se po studiích na přelomu 50. a 60. let vrátil do Pardubic. V té době se tu sešla neformální společnost výtvarníků, většinou Bedřichových kamarádů a spolužáků ze studií: František Kyncl, Jiří Lacina, Josef Procházka a Alva Hajn, na čas tu pobýval i Jan Steklík a Ivan Králík, občas se objevoval Václav Sokol a další. Žili tu také básníci Petr Kabeš, Jiří Pištora a Miloš Vodička. Mnozí z nich navštěvovali legendární rodinu Vokolkových. Nacházeli pochopení a hluboké intelektuální zázemí zejména u dřívějšího vydavatele a tiskaře Vlastimila, ale i názorovou konfrontaci s jeho bratrem Vojmírem.

Ve městě, jakým byly svou velikostí Pardubice, to však nebylo pro svobodomyšlné mladé umělce nijak snadné. Možností, kde uspořádat výstavu bylo poskrovnu. V roce 1959 měl B. Novotný první výstavu společně s Jiřím Lacinou ve výstavní síni ČFVU Dílo. Na přelomu 50. a 60. let se podařilo otevřít novou Galerii Za Pasáží, která se pokoušela o nezávislý výstavní program otevřený i novým výtvarným projevům. Mimo jiné tady vystavovali i pozdější ředitelé Křižovnické školy Karel Nepraš a Jan Steklík a v

roce 1962 také Bedřich Novotný. Slibně se rozvíjející chod galerie byl přerušen zákazem výstavy grafických listů Toyen. To bylo na socialistické poměry příliš a provoz výstavní síně se už neobnovil. Krátkodobé uvolnění nastalo v polovině 60. let, ale velmi rychle skončilo sovětskou invazí v roce 1968. Následující doba normalizace přinesla jen nové politické a kulturní represe. Stejně jako všichni jeho přátelé hledal B. N. východisko v jakési vnitřní emigraci. Setkání se přenesla do soukromí ateliérů a mimo to se omezila jen na občasná posezení v hospodách nebo na venkovských usedlostech, kde našli mnozí azyl.

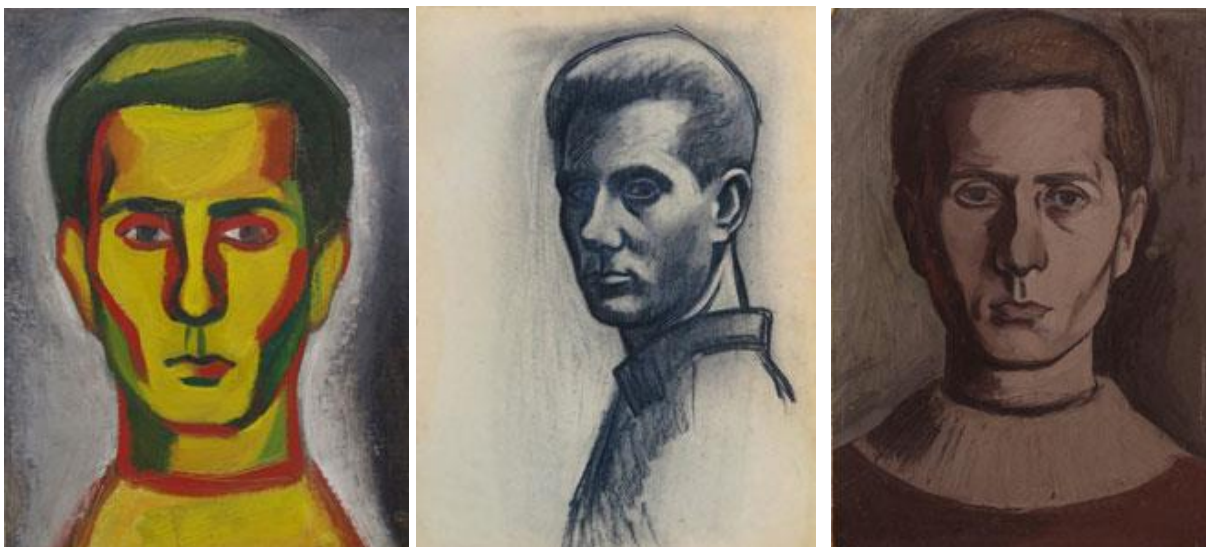
B. N. se zúčastnil v roce 1968 výstavy východočeských výtvarníků v atomovém krytu v Pardubicích. Na dlouhou dobu poslední samostatnou výstavu měl v Díle v roce 1970 a až po dvanácti letech byl pak v roce 1980 skromně zastoupen dvěma obrazy na kolektivní výstavě ve Východočeské galerii. Teprve v roce 1984 se podařilo uspořádat větší výstavu v České Třebové. Shodou okolností také v protiatomovém krytu tam vystavovali společně Bedřich Novotný, Jiří Lacina, Josef Procházka a Alva Hajn. Tedy všichni Staří psi kromě Františka Kyncla, žijícího již od roku 1968 v emigraci v Německu.

Po roce 1989 se situace radikálně změnila a po účasti na různých společných výstavách se B. N. dočkal také velké samostatné výstavy na zámku v Litomyšli a obsáhlé společné výstavy „Starých psů“ (F. Kyncla, B. N., Jiřího Laciny a Josefa Procházky) ve staré reálce v Pardubicích.

Snahou všech autorů je přirozeně prezentovat současnou práci. Kvůli dlouhým přestávkám mezi výstavami proto část díla B. N. vystavena ani v uceleném výběru nebyla. Dříve než se k tomu naskytla možnost, nabrala jeho práce již jiný směr a nemělo pro něj smysl se k ní vracet. Do zapomnění tak upadla celá jeho figurální a portrétní tvorba.

Na začátku 70. let, kdy jsem přišel do jeho ateliéru, byla tam mimo malého portrétu ženy s reliéfně vystupujícími rysy a jednoho plátna s mileneckou dvojicí vystavena již jen abstraktní plátna. Bedřichovo figurální období bylo v té době definitivně uzavřeno. Teprve v roce 2007 se mi ho podařilo přesvědčit, aby otevřel svůj archiv. Najednou jsem před sebou měl úplně neznámou etapu jeho práce - figurální kresby a malby, které vytvořil na konci 50. a hlavně pak na začátku 60. let. V souvislosti s tím se vynořily příběhy a situace, které se vztahovaly ke vzniku mnoha z nich. Umožnilo to přesněji práce datovat a získat představu o východiscích k další tvorbě. Výstava „Figurální tvorba“ v Galerii FONS (2008) tak byla hlavně novým pohledem a zmapovala důležitou výchozí část jeho díla.

Výlučné místo mezi figurální tematikou zaujímá jeho portrétní tvorba. Je natolik nosná, že umožnila zkoncipovat samostatnou výstavu. Portréty nevznikaly na zakázku, B. N. je tvořil spontánně a s viditelným zaujetím pro věc. Portrétoval lidi ze svého okolí, kamarády nebo jen ty, kteří měli trpělivost sedět modelem a jejichž tvář ho zaujala. Najdete tu portréty Miloše Vodičky, Vaška Nováka, Vojty Vokolka, Marie Matznerové, Bedřichovy ženy Vlasty i lidí, které znal jen on. Nevynechal ani sebe. Na několika autoportrétech se sám zobrazil v časech, kdy všechny tyto obrazy tvořil.



*Autoportréty*

Vyzkoušel různé malířské techniky - kresbu tužkou, úhlem i šrafované kresby tuší, malby temperou a olejem. Viditelně je všechny bravurně ovládal. Na posledních dvou portrétech Neznámých žen začal experimentovat s téměř sochařskou technikou plastického reliéfu. Hlavy portrétovaných jsou vytvořeny barvenou hmotou z akronexu a evokují až africké masky. Tuto techniku později plně rozvinul v strukturálních abstraktních obrazech v druhé polovině 60. let a během 70. letech.

*Jan Adamec*



*Neznámá žena I.  
lavírovaná kresba tuší na papíře  
45 x 63 cm*



*Neznámá žena I.  
lavírovaná kresba tuší na papíře  
45 x 63 cm*



*Neznámá žena I.  
lavírovaná kresba tuší na papíře  
45 x 63 cm*



*Neznámá žena I., 1963  
akronex a syntetické barvy  
na sololitu  
46 x 61 cm*



*Neznámá žena II. – detail, 1963  
akronex a syntetické barvy  
na plátně*



*Neznámá žena II., 1963  
akronex a syntetické barvy  
na plátně  
39 x 53 cm*